



Tyfu Canolbarth Cymru Cylchlythyr Mis Chwefror

Cefnogi menter a thwf economaidd

Un o'n nodau strategol yw meithrin amgylchedd ar gyfer economi gref, gydnherth ac amrywiol yn y canolbarth, sy'n ei gwneud yn bosibl i fenter ddechrau, tyfu a ffynnu gyda'r gefnogaeth a'r seilwaith cywir. Un o'r ffyrdd y gallwn helpu i gyflawni hynny yw drwy'r Rhaglen Safleoedd ac Eiddo, sef ffocws ein llythyr newyddion ar gyfer y mis hwn.

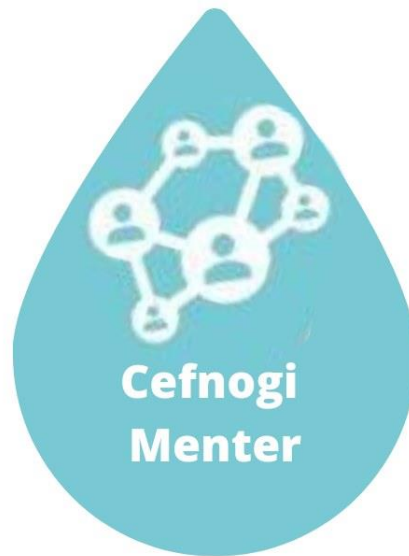
Byddwn yn ystyried ble'r ydym ni arni o ran y Rhaglen, y prosesau dan sylw a'r datblygiadau presennol.

'Ein gweledigaeth yw i gael economi gryf, gydnherth ac amrywiol yng Nghanolbarth Cymru sy'n galluogi mentrau i ddechrau, tyfu a ffynnu gyda'r cymorth a'r seilwaith iawn.

Byddwn yn cyflawni hyn trwy greu'r amodau i ysgogi twf menter, buddsoddiad a bod yn gystadleuol a fydd yn cynyddu cynhyrchiant yn rhanbarthol.

Rydym am sicrhau bod mentrau yn cael eu cefnogi i fod yn ddeinamig ac yn entrepreneuriaidd, i adnabod a thargedu cyfleoedd marchnad, manteisio ar arloesi, awtomatiaeth, hyfforddiant a digideiddio fel ysgogwyr allweddol twf, gan greu cyfleoedd cyflogaeth o werth uwch yn y broses.'

Adran 6.5 Cefnogi Mentor. [Gweledigaeth ar Gyfer Tyfu Canolbarth Cymru](#)



1 - Logo Cefnogi Mentor, un o'n Blaenoriaethau Twf Strategol.

Yn *Cwrdd â'r Tîm* y mis hwn, rydym yn rhoi sylw i John Collingwood, ein Rheolwr Rhaglen Safleoedd ac Eiddo.

Helpu i gynyddu cyfle yng Nghanolbarth Cymru,

Tîm Tyfu Canolbarth Cymru

* A yw'ch sefydliad chi yn rhan o bartneriaeth Tyfu Canolbarth Cymru? Neu, a ydych chi'n aelod o grŵp sydd wedi cael budd gan gyllid datblygu rhanbarthol Ewropeaidd? Os ydych, hoffem rannu ychydig o'ch newyddion mewn cylchlythyrau yn y dyfodol. Cysylltwch!

Yng ngweddill y llythyr newyddion hwn:

- Trosolwg o'r Rhaglen
- Prosesau'r Rhaglen
- Prosiectau seilwaith llwyddiannus yn y rhanbarth
- Cwrdd â'r Tîm
- Ffaith y mis
- Cael y newyddion diweddaraf

Trosolwg o'r Rhaglen



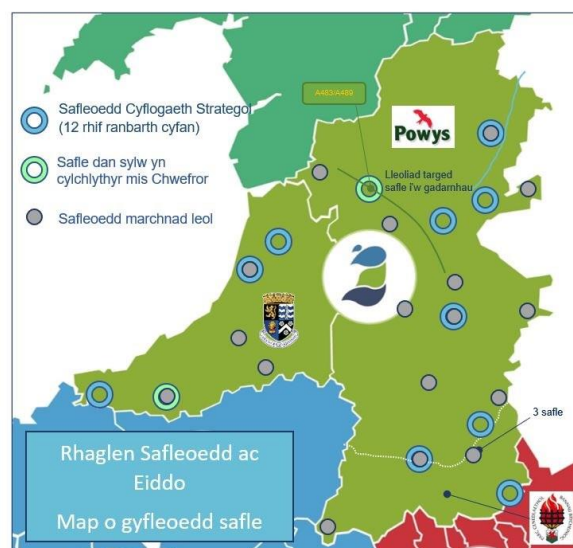
(Ch - Dd clocwedd) Brycheiniog, Y Drenewydd, Aberystwyth, Tirwedd Powys

Cydnabyddir yn gyffredinol fod diffyg safleoedd cyflogaeth ac eiddo o ansawdd da i fodloni gofynion busnes a disgwiliadau yng Nghanolbarth Cymru. Prin yw'r gweithgarwch o ran adeiladu hapfasnachol o safleoedd o'r fath gan y sector preifat oherwydd methiant y farchnad. Ceir stoc oesol o adeiladau sy'n heneiddio ac sydd angen buddsoddiad sylweddol i fod yn gynnis deniadol.

Mae sicrhau cyflenwad cywir a lleoliad tir cyflogaeth a safleoedd i ddiwallu anghenion busnes yn elfen hanfodol o gefnogi cystadleurwydd yr economi.

Mae'r safleoedd cyflogaeth a'r farchnad adeiladau yng Nghanolbarth Cymru yn wahanol i ranbarthau cyfagos. Daw'r rhan fwyaf o'r galw gan fusnesau sydd eisoes wedi eu sefydlu yn y rhanbarth. Mae amrywiadau daearyddol sylweddol gydag ardaloedd is-farchnad megis Aberystwyth, Dyffryn Hafren ac Aberhonddu yn profi galw uwch a bwlch a nodwyd mewn safleoedd a wasanaethwyd. Mae hyn yn cymharu â lleoliadau mwy anghysbell gwledig, rhai ohonynt heb weld fawr ddim, neu ddim datblygiad yn digwydd dros y blynyddoedd diwethaf.

Mae diffyg argaeledd a buddsoddiad cydnabyddedig mewn adeiladau cyflogaeth modern a thechnegol ar draws y rhanbarth gyda lefelau isel o ddatblygiad hapfasnachol a materion hyfywedd masnachol mewn darpariaeth. Mae methiant y farchnad yn gyrru bwlch hyfywedd amcangyfrifedig o ~ 60%.



2 - Map yn dangos cyfleoedd safle ar draws Ceredigion a Phowys

Ffocws y Rhaglen Safleoedd ac Eiddo, sy'n perthyn i Bortffolio Bargen Twf Canolbarth Cymru, yw ysgogi buddsoddi mewn eiddo yn rhanbarth y canolbarth er mwyn cefnogi ein sectorau diwydiant bywiog ac amrywiol.

Mae un darn pwysig o waith sy'n ymwneud â darparu safleoedd cyflogaeth ar draws y rhanbarth cyfan wedi'i gwblhau yn barod, sy'n ddigon i bennu cwmpas cychwynnol Rhaglen Safleoedd ac Eiddo arfaethedig y Fargen Twf.

Yn awr, rydym yn bwriadu cyflwyno achos busnes clir sy'n cadarnhau cynllun gweithredu y mae modd ei gyflawni ar gyfer y buddsoddi hwn, gan gyflwyno prosiectau datblygu cynaliadwy ar draws y canolbarth a fydd yn helpu i ateb y galw a nodwyd yn y farchnad leol am safleoedd cyflogaeth.

Mae bwrdd rhaglen wedi'i sefydlu yn barod i oruchwylio'r gwaith o ddatblygu a gweithredu'r Rhaglen, ac mae adnoddau Bargen Twf wedi'u neilltuo i symud y gwaith hwn yn ei flaen.

Yn ystod y [misoedd nesaf](#) bydd ymgynghorwyr gwerthu eiddo, Savills, yn gweithio gyda'r tîm i ystyried pa mor hyfyw yw rhestr fer o safleoedd cyflogaeth strategol o ran cynllunio, datblygu a'r elfen economaidd sef y cam pwysig nesaf wrth lunio Rhaglen y gellir ei chyflawni.

Bydd tudalen newydd wedi'i sefydlu ar gyfer y Rhaglen Safleoedd ac Eiddo yn dod yn fuan ar wefan Tyfu Canolbarth Cymru. Cadwch lygad ar ein sianeli cyfryngau cymdeithasol am unrhyw ddiweddariad.

Y prosesau dan sylw

Esblygu'r Rhaglen Safleoedd ac Eiddo

Yn ystod yr ychydig flynyddoedd diwethaf, mae gwaith ymchwilio, dadansoddi a chynllunio camau gweithredu wedi'i gyflawni er mwyn cychwyn y Rhaglen Safleoedd ac Eiddo.

Ei nod yw sicrhau cyflenwad cywir o dir cyflogaeth a safleoedd masnachol yn y lleoliadau cywir er mwyn diwallu anghenion o ran busnes a chefnogi twf economaidd yn y rhanbarth.



Cyllid cychwynnol y Rhaglen yw £66.5 miliwn*: bydd tua hanner y swm hwnnw'n dod o gyllid Bargaen Twf Canolbarth Cymru.

I gael gweddill y buddsoddiad, bydd y Rhaglen yn ceisio denu cyllid arall o'r sector cyhoeddus a chyllid o'r sector preifat. Po fwyaf o fuddsoddi a geir, y mwyaf fydd yr allbynnau i'r ardal.

* Dyma werth amcangyfrifedig y rhaglen, sy'n cynnwys Bargaen Twf a ffynonellau ariannu eraill, gan gynnwys y sector preifat.

£66.5 miliwn

Mae'r sector gweithgynhyrchu uchel ei werth, y sector amaethyddiaeth, y sector bywd a diod, y sector twristiaeth a lletygarwch, y sector technolegau cynaliadwy a'r sector amddiffyn a diogelwch i gyd yn tyfu yn y rhanbarth.

Mae'r sectorau hyn yn cael eu hystyried ymhellach gan y Rhaglen er mwyn asesu pa rai, pe bai safle'n cael ei ddynodi ar eu cyfer, fyddai yn sicrhau'r twf economaidd mwyaf i'r rhanbarth.



Er bod rhai o'r safleoedd y nodwyd y gallent gael eu datblygu yn eiddo i'r awdurdodau lleol, Llywodraeth Cymru neu sefydliadau partner, nid yw'n hollol glir pwy sy'n berchen ar dir safleoedd eraill a'r tir sydd o'u hamgylch.

Bydd yn cymryd amser i gael gwybod hynny – mae'n debyg i'r broses o roi darnau jig-so enfawr at ei gilydd.

Dyma bwyntiau eraill y mae angen eu hystyried tra bydd y Rhaglen yn datblygu:

- Y broblem ffosffadau, sy'n effeithio ar ddalgylchoedd afon Teifi, afon Tywi ac afon Gwy
- Pwysau oherwydd chwyddiant
- Costau sy'n cynyddu



Wrth i'r Rhaglen fynd rhagddi, bydd y gwaith o ymgysylltu â rhanddeiliaid a'r gymuned ehangach yn mynd rhagddo hefyd. Bydd neges glir gan y Rhaglen yn cyfleu cydweithio ac ymrwymiad i'r rhanbarth:

'Caiff eiddo ei adeiladu a fydd yn gydnorth ac yn datblygiadau cynaliadwy – eiddo sy'n cynnig cyfleoedd, yn adeiladu cymunedau ac yn meithrin ymdeimlad o le ac o berchnogaeth.'



3 - Gwybodlen yn dangos y prosesau ac esblygiad o'r Rhaglen Safleoedd ac Eiddo

Safleoedd a allai fod o ddiddordeb

Mae'r ddwy enghraifft ganlynol ymhlith y rhestr o safleoedd cyflogaeth strategol sy'n cael eu hystyried ar hyn o bryd – un yng Ngheredigion ac un ym Mhowys.


Yn ystod y misoedd nesaf, bydd y safleoedd hyn ynghyd â'r safleoedd eraill sydd ar y rhestr fer yn cael eu hystyried o safbwynt eu hyfywedd o ran cynllunio a datblygu a'u hyfywedd economaidd.

Yn achos pob un o'r safleoedd sydd ar y rhestr fer, rydym yn awyddus i weithio gyda'r sector cyhoeddus ac i sicrhau buddsoddi ehangach er mwyn datblygu'r safleoedd ac ysgogi twf ar draws y rhanbarth gyda'n gilydd.

Os oes gennych ddi-ddordeb mewn trafod ymhellach unrhyw gyfleoedd i fuddsoddi, mae croeso i chi anfon ebost at John Collingwood, Rheolwr Rhaglen Safleoedd ac Eiddo Tyfu Canolbarth Cymru: John.Collingwood@ceredigion.gov.uk

Parc Busnes Technolegau Cynnaladwy Canolbarth Cymru

Rhaglen adnabod Parc Busnes Technolegau Cynnaladwy Canolbarth Cymru: Adroddiad Cam Un
 "Sefydlu ffurwm sector i ddod ag arosau Addysg Uwch i Addysg Uwch, busnesau a rhannwylloedd yn y sector cyfleoeddau ynghyd i gymyddu profil y sector, amnwg cyfweithio a hyrwyddu/lobio'n allanol"



Cysyniad y Campws Gweithgynhyrchu Uwch
 Tyniad a sefydlu gan Adnoddau Technol ac Adnoddau Cymunedol SQW i ddarparu Campws Gweithgynhyrchu Uwch ar gyfer Canolbarth Cymru fel canolfan Dysgu a Sgiliau gyda'r technoleg fawr wedi hysgu at wellu cyflenwad o sgiliau a ddarparir a darparu hysgu ar gyfer cyfweithio a pharhennu ymchwil a datblygu ehangach yn y rhanbarth. Bydd y campws hefyd yn denu dysgwyr mewn ysgolion. Mae'r thebyddau newydd i'r ysgol a sefydluau sectoraidd eraill yn beryg.

Powys

Canolfan Bwyd Cymru/Parc Busnes Horeb, Llandysul

O ddi-ddordeb posibl i'r Rhaglen Safleoedd ac Eiddo yng Ngheredigion

- ❖ Parc busnes presennol a feddiannwyd yn bennaf gan Ganolfan Bwyd Cymru (CBC) gyda chysylltiadau seilwaith lleol da
- ❖ CBC eisoes yn datblygu cyming ar gyfer y Ganolfan Arloesi Gweithgynhyrchu
- ❖ Mae CBC wrthi eisoes yn datblygu cyming ynghyd â Chanolfan Arloesi Bwyd newydd ar y safle.
- ❖ Potensial i ehangu'r safle ymhellach at ddibenion cyfleoedd, gan ganolbwyntio'n fwy na'r thebyg ar y sector technoleg bwyd.



Ceredigion

Prosiectau seilwaith llwyddiannus yn y rhanbarth

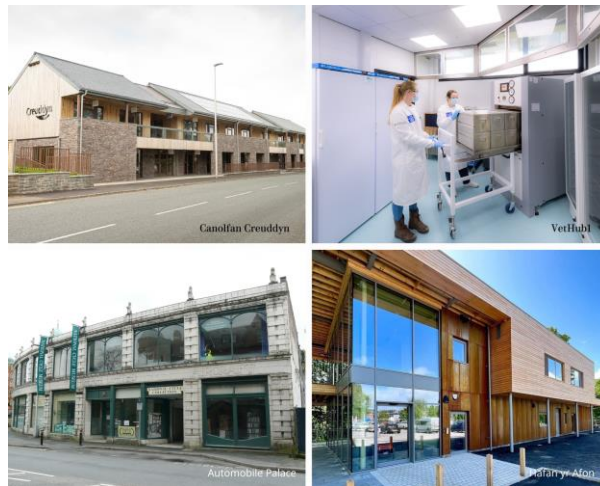
Yn ystod yr ychydig flynyddoedd diwethaf, mae Tyfu Canolbarth Cymru eisoes wedi bod yn rhan o brosiectau seilwaith llwyddiannus sydd wedi defnyddio safleoedd newydd i'w datblygu yn ogystal ag adfywio safleoedd strategol allweddol gyda'r rhanbarth.

Dyma fwrw golwg yn ôl yn sydyn ar rai enghreifftiau lle mae Tyfu Canolbarth Cymru yn flaenorol – ar y cyd â Swyddfa Cyllid Ewropeaidd Cymru – wedi blaenoriaethu'n rhanbarthol gyllid gan Gronfa Datblygu Rhanbarthol Ewrop er mwyn helpu i hybu cynhyrchiant, economi a chyfleoedd gwaith yn y rhanbarth:

- Cafodd [Creuddyn](#), canolfan fusnes gwerth £3 miliwn ar gyfer y canolbarth, ei hagor yn Llanbedr Pont Steffan gan un o gymdeithasau tai'r rhanbarth, sef Barcud. Mae'r ganolfan yn darparu cyfleuster cymunedol eco-gyfeillgar o'r radd flaenaf, sy'n gartref i fentrau cymdeithasol, sy'n cefnogi swyddi ac sy'n helpu i leihau arwahanrwydd cymdeithasol yn yr ardal.
- Mae [Canolfan a Labordai MILFEDDYGOL1](#), sy'n brosiect gwerth £4.2 miliwn, yn darparu cyfleusterau labordy unigryw, lefel uchel. Mae'n ymwneud â busnesau bach a chanolig, sefydliadau addysg uwch a chwmnïau rhyngwladol er mwyn datblygu ymchwil a gweithgareddau masnachol sy'n targedu clefydau pwysig o safbwynt milheintiol ac o safbwynt iechyd anifeiliaid ar gyfer y canolbarth a gweddill y byd.

- Mae awdurdodau lleol yn y canolbarth wedi bod yn gweithio ar lefel ranbarthol hefyd i gael cyllid adfywio drwy Raglen Trawsnewid Trefi Llywodraeth Cymru er mwyn helpu i ddatblygu'r safleoedd canlynol: Automobile Palace, Llandrindod. Mae'r adeilad, sydd o bwys cenedlaethol o safbwynt treftadaeth, yn cael ei droi ar hyn o bryd yn ganolfan fusnes i gefnogi'r gwaith o adfywio'r dref a'r economi leol.
- Mae [Hafan yr Afon yn y Drenewydd](#) yn gyfleuster newydd sy'n rhan o brosiect adfywio'r dref. Mae'r lleoliad cynaliadwy yn darparu ardaloedd cymunedol; cyfleusterau megis ystafelloedd newid; gwybodaeth i ymwelwyr; cafffi sy'n croesawu cŵn ac sydd â chegin gymunedol; a chyfleusterau y gellir eu harchebu (cyfleusterau ar gyfer canŵio/llogi beiciau/cynnal digwyddiadau).

Enghraifft arall o gyllid Llywodraeth Cymru i helpu cwmnïau lleol i ehangu ym Mhowys yw datblygu [Parc Busnes Aber-miwl](#). Ar ôl cael ei glustnodi ar gyfer datblygiad diwydiannol o fewn y Cynllun Datblygu Lleol, ers dros 20 mlynedd, caiff y safle ei ddyrannu'n benodol ar gyfer cyfleoedd cyflogaeth bach a chanolig a bydd yn manteisio ar brif seilwaith ffyrdd a thrafnidiaeth y sir. Bydd y safle hefyd yn defnyddio ffynonellau ynni adnewyddadwy a charbon isel.



4 - Prosiectau seilwaith llwyddiannus yn y rhanbarth (O'r gornel chwith uchaf i'r gornel chwith isaf) Canolfan Creuddyn; Canolfan a Labordai MILFEDDYGOL1; Glan yr Afon yn y Drenewydd; ac Automobile Palace, Llandrindod.

Cwrdd â'r Tîm



5 - John Collingwood, Rheolwr Rhaglen Safleoedd ac Eiddo Tyfu Canolbarth Cymru

- **Pryd y gwnaethoch chi ymuno â'r tîm?**

Ymunais i â'r tîm ym mis Awst 2022. I fi, mae'n gyfle gwirioneddol gyffrous i fod yn rhan o ddarn o waith a ddylai wneud gwahaniaeth go iawn i fentrau lleol a'r economi ranbarthol – hynny yw, os byddaf yn gwneud fy ngwaith yn iawn!

- **Beth yw eich blaenoriaethau ar hyn o bryd?**

Ers ymuno, fy mlaenoriaeth fu cydio yn y llinynnau a oedd yn perthyn i ddarn pwysig o waith a oedd wedi'i gwblhau eisoes ac a oedd yn nodi'r angen am y Rhaglen Safleoedd ac Eiddo. Fy nod yw cydweithredu â Thîm y Fargen Twf a swyddogion awdurdodau lleol y rhanbarth i wireddu'r Rhaglen. Mae sefydlu'r prosesau llywodraethu a'r prosesau trefniadaethol cywir wedi mynd â'm hamser ar y dechrau, ac rwy'n ddiolchgar am y cymorth yr wyf wedi'i gael gan y Tîm a Bwrdd newydd y Rhaglen Safleoedd ac Eiddo ers i fi gyrraedd.

- **Pa ddatblygiadau yr ydych wedi'u gweld dros y blynyddoedd?**

Mae gen i gysylltiadau â'r canolbarth ers tua ugain mlynedd ac rwy'n byw yn barhaol yma ers bron ddeng mlynedd. Cefais fy syfrdanu gan harddwch y lle a'r ffordd o fyw y mae'n ei chynnig, felly mae'r cyfle i weithio yma a gweithio i'r rhanbarth yn rhoi boddhad arbennig i fi. Mae pob un o'r swyddi yr wyf wedi'u dal wedi bod ym maes adeiladu, felly byddaf wastad yn sylwi ar newidiadau i'r amgylchedd adeiledig dros gyfnod o amser; dyna'r ffordd y mae fy meddwl yn gweithio! Rwyf wedi gweld newidiadau yn ystod fy nghyfnod yma – ffyrdd yn cael eu gwella, canol trefi'n cael eu datblygu, tai newydd – a'r cyfan yn dilyn y tueddiadau diweddaraf, am wn i. Ond gyda'r Fargen Twf, mae gennym gyfle go iawn i gael effaith sylweddol drwy ddatblygu seilwaith perthnasol a defnyddiol sy'n mynd i'r afael yn wirioneddol ag anghenion lleol.



6 - ArloesiAber

- **Beth yw eich camp fwyaf hyd yn hyn?**

Rwyf wedi gweithio ar lwyth o brosiectau diddorol ar hyd y blynyddoedd, yn bennaf ym maes llywodraeth leol, ond rhaid i fi ddweud bod helpu Prifysgol Aberystwyth i greu'r cyfleuster [ArloesiAber](#) ar Gampws Gogerddan yn uchafbwynt arbennig i fi. Drwy'r prosiect, medrais gwrdd â phobl dalentog iawn a chreu cysylltiadau gwirioneddol ddefnyddiol â chydweithwyr mewn awdurdodau lleol – yr wyf yn cydweithio'n agosach o lawer â nhw'n awr! Rwy'n gobeithio y gallaf ail-greu'r balchder yr wyf yn ei deimlo'n awr ynglŷn ag ArloesiAber wrth greu safleoedd cyflogaeth newydd ar draws y rhanbarth drwy'r Fargen Twf.

- **Beth yw eich gobaith mwyaf o ran y Rhaglen?**

Ei bod yn diwallu anghenion lleol yn wirioneddol, ei bod yn meithrin y lefel gywir o gapasiti yn y sectorau sydd eisoes yn gryf yn y rhanbarth, a'i bod yn creu cyfleoedd newydd nid yn unig ar gyfer cwmnïau sy'n gweithio yn yr ardal yn barod ond hefyd ar gyfer cwmnïau sy'n dod i'r ardal. O ystyried popeth, os bydd yr holl elfennau'n cyd-fynd yn dda â'i gilydd, dylai wneud gwahaniaeth gwirioneddol i economi ac enw da y rhan arbennig hon o Gymru.

- **Un gair sy'n crynhoi Tîm Tyfu Canolbarth Cymru:**

Angerddol (yn y ffordd gywir!)

Ffaith y mis: Ystrad Fflur

[Safle sydd wedi bod yn gwm cysegredig ers dros bedair mil o flynyddoedd](#)

Cafodd Abaty Ystrad Fflur yng Ngheredigion ei adeiladu yn 1164, ond wyddech chi fod yna dystiolaeth sy'n dangos bod pobl wedi bod yn defnyddio'r tir ac wedi ymgartrefu ar y safle ers amser maith – ers 2500-2000 Cyn yr Oes Gyffredin?

Ar flaen y cwm, ym Mlaenglasffrwd, y mae casgliad mawr o henebion sy'n dyddio o ddechrau'r Oes Efydd neu hyd yn oed ddiwedd y cyfnod Neolithig.

Mae [Ymddiriedolaeth Ystrad Fflur](#) wedi dangos bod yr Abaty presennol wedi'i osod ar safle ffynnon sanctaidd a oedd yn bodoli cyn hynny, a allai fod yn dyddio'n ôl i fynachlog Geltaidd, gyn-Sistersaidd o'r Oesoedd Tywyll.



7 - Ffynnon Sanctaidd, Ystrad Fflur, Ceredigion

Newyddion

Yn ddiweddar ymunodd Teresa Peel-Jones â thîm y [Bartneriaeth Sgiliau Rhanbarthol](#) fel y Swyddog Ymgysylltu â Chyflogwyr a bydd yn ymgysylltu â busnesau'r rhanbarth i sefydlu'r grwpiau Clwstwr Busnes a helpu i gyflawni meysydd o'r cynllun Cyflogaeth a Sgiliau.

Edrych Ymlaen

A oes angen i chi ddal i fyny gyda'r hyn a drafodwyd yn ein cyfarfodydd? Dyma nodyn i'ch atgoffa o ble y gallwch gael gafael ar gofnodion y cyfarfodydd canlynol:

- Caiff yr holl gofnodion sy'n ymwneud â Bwrdd Tyfu Canolbarth Cymru eu cynnwys ar wefan [Cyngor Sir Powys](#).
- Gellir gweld papurau sy'n ymwneud â Phartneriaeth Tyfu Canolbarth Cymru ar ein [gwefan](#).

Gallwch weld y newyddion diweddaraf am Dyfu Canolbarth Cymru, datblygiadau am weithgarwch a sefydliadau yr ydym yn eu cefnogi trwy ddilyn ein tudalennau Linked In a Twitter:

<https://twitter.com/growingmidwales>

www.linkedin.com/company/growing-mid-wales

Rydym yn awyddus i estyn allan i gymaint o sefydliadau a busnesau ag y bo modd ar draws Canolbarth Cymru, a gallwch chi sicrhau bod hyn yn bosibl trwy ddilyn, hoffi a rhannu ein tudalennau.

Ymwadiad: Fel Rhanddeiliad Tyfu Canolbarth Cymru, rydych chi'n cael y negeseuon e-bost hyn er mwyn i ni allu rhannu newyddion a gwybodaeth gyda chi yn rheolaidd. Gallwch ein hysbysu os nad ydych yn dymuno cael y negeseuon e-bost hyn mwyach trwy anfon e-bost at tyfucanolbarthcymru@ceredigion.llyw.cymru





UNDEB EWROPEAIDD
EUROPEAN UNION



Llywodraeth Cymru
Welsh Government

**Cronfeydd Strwythurol a
Buddsoddi Ewropeaidd
European Structural
and Investment Funds**