



Tyfu Canolbarth Cymru Cylchlythyr mis Mai 2023

Arian Ewropeaidd yn y Canolbarth

Ar y 9fed o Fai, bydd yr Undeb Ewropeaidd yn dathlu Diwrnod Ewrop 2023. Ar drothwy misoedd olaf rhaglenni presennol Cronfeydd Strwythurol yr UE, rydym yn edrych yn ôl ar rai enghreifftiau o weithgarwch a ariennir gan Ewrop yn rhanbarth Canolbarth Cymru i nodi Diwrnod Ewrop, o Lwybr Arfordirol gwych (lleoliad hyfryd rydym yn byw ynddo!) i ddatblygiadau seilwaith hanfodol yn nhrefi Powys.

Mae llawer o weithgarwch Tyfu Canolbarth Cymru hyd yma, gan gynnwys Partneriaeth Tyfu Canolbarth Cymru, y Swyddfa Rheoli Portffolio a Tîm Ymgysylltu Rhanbarthol Canolbarth Cymru, wedi cael ei gefnogi gan arian Ewropeaidd. Fel rhan o'r cyllid hwn, rydym yn tynnu sylw at effaith y buddsoddiad yma yng Nghanolbarth Cymru, yn y rhaglenni cyfredol a blaenorol.

Y mis hwn, rydym hefyd yn edrych ar newyddion gan Cyswllt Ffermio a hefyd yn rhoi cyngor defnyddiol ar y broses o gau prosiectau a ariennir gan yr UE sy'n gweithredu yng Nghanolbarth Cymru.

Gareth Marston, ein Rheolwr Prosiect Cronfa Gymdeithasol Ewrop sy'n ateb ein cwestiynau Cwrdd â'r Tîm y mis hwn. Mae wedi cael llawer o flynyddoedd o brofiad o weithio gyda chronfeydd yr UE.

Gobeithio y byddwch chi'n mwynhau'r cylchlythyr hwn ac yn rhannu ymlaen â'ch cydweithwyr.

Helpu i dyfu cyfleoedd yn y Canolbarth,

[Tîm Tyfu Canolbarth Cymru](#)

Llun *Aeth rhai o aelodau tîm Tyfu Canolbarth Cymru i ddigwyddiad dathlu [ArloesiAber](#) ar ddydd Iau 4 Mai 2023 a oedd yn nodi llwyddiant ei gefnogaeth a ariennir gan Ddatblygiad Rhanbarthol Ewrop. Roedd y digwyddiad yn cynnwys anerchiad fideo personol gan Weinidog yr Economi, Vaughan Gething*

Darllenwch ymlaen am:

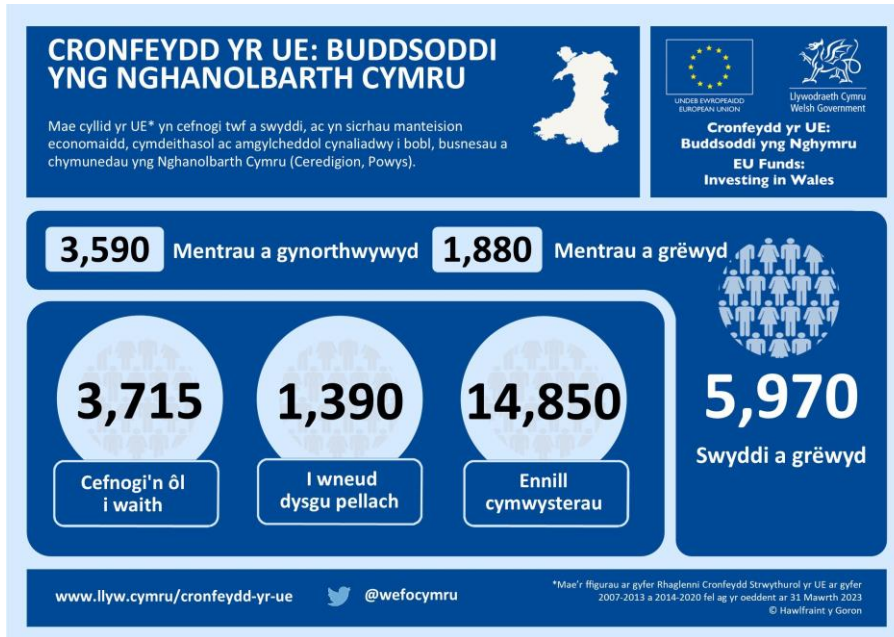
- Prif gyflawniadau Rhaglenni Cronfeydd Strwythurol yr UE yng Nghanolbarth Cymru
- Straeon llwyddiant o raglenni Cronfeydd Strwythurol y gorffennol
- Newyddion o sefydliadau rhanddeiliaid
- Canllawiau cau prosiectau a ariennir gan Gronfeydd Strwythurol a Buddsoddi Ewropeaidd
- Cwrdd â'r tîm: Gareth Marston
- Ffaith y mis: Canwr opera byd enwog o'r 19eg ganrif a ymgartrefodd ym Mhowys
- Yr wybodaeth ddiweddaraf

Prif gyflawniadau Rhaglenni Cronfeydd Strwythurol yr UE yng Nghanolbarth Cymru

Mae cronfeydd yr UE wedi cael effaith gadarnhaol ar bobl, busnesau a chymunedau ledled Cymru drwy:

- sicrhau twf a swyddi economaidd cynaliadwy;
- helpu i adeiladu economi lewyrchus a ffyniannus;
- codi sgiliau a helpu pobl i gael gwaith;
- gwella bywydau pobl a chymunedau ar draws y genedl; mynd i'r afael â thlodi a sicrhau cyfleoedd cyfartal i bawb;
- gyrru ymchwil ac arloesedd blaengar ar gyfer llwyddiant byd-eang Cymru;
- ac hybu busnes a gyrru cynhyrchiant ar gyfer llwyddiant masnachol.

Dyma'r ffigurau ar gyfer Rhaglenni Cronfeydd Strwythurol yr UE 2007-2013 a 2014-2020 o 31.03.23.



Llwyddiannau Canolbarth Cymru ar raglenni a ariennir gan yr UE

Rydym yn tynnu sylw at effaith cyllid Ewropeaidd yng Nghanolbarth Cymru, mewn rhaglenni cyfredol a blaenorol gan edrych yn agosach at bedair astudiaeth achos. Gallwch ddod o hyd i ragor o wybodaeth am weithgarwch ac effaith gweithgareddau arall a ariennir gan yr UE ledled Canolbarth Cymru mewn llyfryn a gynhyrwyd gan ein Tîm Ymgysylltu Rhanbarthol, [Buddsoddi mewn dyfodol mwy disglair i Ganolbarth Cymru](#).

Llwybr Arfordirol Cymru



Yn 870 milltir o hyd, Llwybr Arfordirol Cymru yw llwybr di-dor cyntaf y byd sy'n rhedeg ar hyd arfordir cyfan gwlad. Mae'n ymestyn o Gas-gwent yn y De hyd Afon Dyfrdwy yn Sir y Fflint yn y Gogledd. Yng Ngheredigion, mae'r llwybr arfordirol yn ymestyn dros 60 milltir rhwng aberoedd Teifi a Dyfi.



1 - Ynys Lochtyn

Yn 2007, dechreuodd y prosiect gyda £10.5m o gyllid gan Lywodraeth Cymru a chefnogodd gyda £4m o Gronfa Datblygu Rhanbarthol Ewrop. Agorodd y Llwybr yn 2012 ac yn ystod ei flynyddoedd cyntaf denodd bron i dri miliwn o ymwelwyr, gan gynhyrchu £2.3 miliwn i economi Cymru. Mae'r Llwybr wedi codi ei broffil rhyngwladol ac wedi tyfu economi Cymru gyda denu mwy o ymwelwyr a chynyddu'r gwariant ar dwristiaid.

Darllenwch [adroddiadau Llwybr Arfordir Cymru](#) yn ymwneud ag effaith Llwybr Arfordir Cymru ar fuddion iechyd, economi twristiaeth Cymru yn ogystal â llwybrau gweledol i ymwelwyr, a dadansoddiad i'r diwedd y prosiect.



Rhaglen Adfywio Strategol Dyffryn Hafren

Mae'r Rhaglen Adfywio Strategol Dyffryn Hafren yn rhaglen £5.4m, a ariennir yn rhannol o Gronfa Datblygu Ranbarthol Ewrop, o fuddsoddiadau isadeiledd ffisegol yn nhrefi ac o'i amgylch Llanidloes, Y Drenewydd a'r Trallwng ym Mhowys. Mae'n cynnwys tri chynllun penodol a gwblhawyd o dan raglen 2007-13:

1. Datblygiad a gwasanaethu'r safle: ym Mharc Busnes Clawdd Offa (Y Trallwng) a Pharc Busnes Aber-miwl (Y Drenewydd).
2. Cynllun treftadaeth wedi'i adeiladu gan Ddyffryn Hafren: adnewyddu ffisegol ar eiddo penodol sy'n adfeiliedig a dod yn ôl i'w ddefnyddio.
3. Cynllun gwella amgylcheddol Dyffryn Hafren: buddsoddi cyfalaf yng nghanol tair tref Y Trallwng, Y Drenewydd, a Llanidloes i wella'r amgylchedd adeiledig yn gorfforol. Cafodd Rhaglen Adfywio Strategol Dyffryn Hafren ei gynllunio a'i ddarparu gan bartneriaeth sy'n

cynnwys Llywodraeth Cymru a Chyngor Sir Powys. Ariannwyd y rhaglen yn rhannol trwy gronfeydd yr UE (£2.8 miliwn o Raglen Cystadleurwydd a Chyflogaeth Cystadleurwydd a Chyflogaeth Cronfa Datblygu Ranbarthol Ewrop Dwyrain Cymru) gyda gweddill y cyllid, £2.6m yn cael ei ddarparu gan Lywodraeth Cymru (£1.4 miliwn), Cyngor Sir Powys (£710,000) a chyllid preifat (£400,000).

Gellir edrych ar Werthuso Rhaglen Adfywio Strategol Dyffryn Hafren ar y ddolen ganlynol:

<https://www.gov.wales/sites/default/files/statistics-and-research/2019-07/141104-evaluation-severn-valley-strategic-regeneration-programme-en.pdf>



2 - Y Trallwng



3 - Llanidloes



4 - Y Drenwydd

Castell Aberteifi



Adeiladwyd [Castell Aberteifi](#) yn 1136 a dyma fan geni gŵyl ddiwylliannol Cymru, yr Eisteddfod Genedlaethol, a gynhaliwyd gyntaf yn 1176. Ar ddiwedd y 1990au symudodd y trigolion olaf, Barbara Wood i gartref gofal. Wedi hynny, gwerthwyd yr eiddo ond Syrthiodd y tŷ i gyflwr dadfeilio heb ddulliau ariannol i'w gadw.

Yn 1999, sefydlodd Ymddiriedolaeth Cadwraeth Adeiladau Cadwgan ymgyrch Castell mewn Argyfwng. Yn 2011, fe gafodd yr Ymddiriedolaeth £12m o gyfuniad o arian. Roedd hyn yn cynnwys cyllid o £4.3m gan Gronfa Datblygu Rhanbarthol Ewrop a chyllid Treftadaeth y Loteri o £6m, yn ogystal â chyfraniadau gan CADW ac Ymddiriedolaeth Adfywio'r Tywysog. Codwyd £200k drwy godi arian yn lleol.

Dechreuodd y gwaith adfer yn 2012 ar brosiect pedair blynedd i drawsnewid y Castell yn fusnes cynaliadwy gyda sawl cyfleuster gan gynnwys bwyty, siop, llety hunanarlwyo, ystafelloedd cymunedol i'w llogi a digwyddiadau haf. Fe lwyddodd y castell i agor yn llwyddiannus yn 2015.

Gellir edrych ar fwy o wybodaeth am y prosiect adferiad ar y ddolen ganlynol: [Cardigan Castle's £12m regeneration project revitalises town - Museums + Heritage Advisor \(museumsandheritage.com\)](#)



5 - bwyty 1176 , Castell Aberteifi

Cynnydd: Prosiect wedi ei ariannu gan yr UE i hybu rhagolygon pobl ifanc Canolbarth Cymru

Derbyniodd [prosiect Cynnydd](#) £1 miliwn drwy'r rhaglen bresennol Cronfa Gymdeithasol Ewrop. Gweithredodd yn sir Powys rhwng Medi 2017 a Mawrth 2023 trwy Gyngor Sir Powys fel Prif Fuddiolwr ynghyd â Gyrfa Cymru fel un a elwodd ar y cyd. Roedd y ddarpariaeth drwy'r Gwasanaeth Ymyrraeth Ieuenctid; tîm sy'n gweithio'n seiliedig ar atgyfeiriadau yn y Gwasanaeth Ieuenctid i helpu'r bobl ifanc sydd fwyaf mewn perygl o gwmpo allan o addysg a hyfforddiant.

Roedd y gefnogaeth a gynigir gan Wasanaeth Ymyrraeth Ieuenctid a Cynnydd yn cynnwys apwyntiadau personol un i un gyda phobl ifanc i fynd i'r afael ag amrywiaeth o faterion gan gynnwys mentora, hyfforddi, cwnsela a chysiau i gynyddu sgiliau sylfaenol a sgiliau bywyd. Yn ogystal â phrofiad gwaith a chyfleoedd gwirfoddoli i helpu gwella cyfleoedd gwaith a gyrfa yn y dyfodol.



Newyddion gan sefydliadau rhanddeiliaid

Dros £22m o gefnogaeth Cyswllt Ffermio i ffermwyr Cymru

Bydd rhaglen newydd Cyswllt Ffermio gwerth £22.9m ar gael i ffermwyr yng Nghymru yn ystod y ddwy flynedd nesaf i'w cefnogi wrth iddyn nhw baratoi i symud i'r Cynllun Ffermio Cynaliadwy newydd.

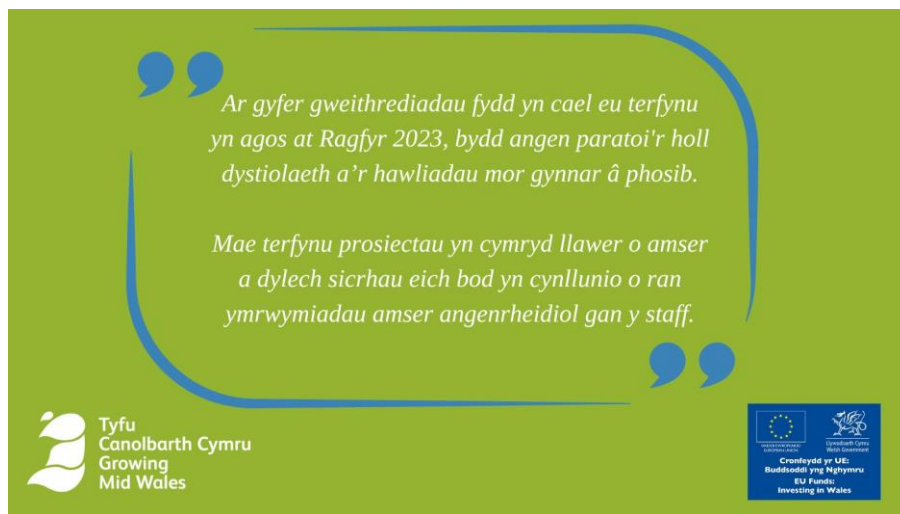
Y themâu goruwchwylio ar gyfer y rhaglen newydd fydd cynaliadwyedd, gwell perfformiad amgylcheddol a bod yn fwy cystadleuol byd-eang.

Darperir Cyswllt Ffermio gan Menter a Busnes a Lantra Cymru a'i ariannu gan Lywodraeth Cymru a Chronfa Amaethyddol Ewrop ar gyfer Datblygiad Gwledig.

Gallwch gysylltu â Chyswllt Ffermio drwy ffonio 03456 000 813 neu ewch i <https://businesswales.gov.wales/farmingconnect/cy>

Canllawiau cau prosiectau a ariennir gan yr UE

Mae'n bwysig iawn bod y broses o gau prosiectau yn dechrau mewn da bryd. Os ydych chi ar hyn o bryd yn rhan o brosiect a ariennir gan yr UE yn y Canolbarth, ydych chi wedi dechrau eich broses cau? Gweler [gwefan Swyddfa Cyllido Ewropeaidd Cymru](#) am fwy o wybodaeth.



Cwrdd â'r tîm

Gareth Marston, Rheolwr Prosiect Cronfa Gymdeithasol Ewropeaidd Tyfu Canolbarth Cymru

Pryd ddechreuaist ti gyda'r tîm?

Dechrau Awst 2021

- **Beth yw dy flaenoriaethau presennol?**

Mae gennym ni hawliad chwarterol i Swyddfa Cyllid Ewropeaidd Cymru ei gyflwyno erbyn canol Mai felly rwy'n dechrau llunio gwybodaeth ar gyfer yr adroddiad sy'n mynd gyda hynny ac rwyf hefyd ar fin cael cyfarfod gyda'r contractwr ar gyfer y gwerthusiad tymor olaf ar gyfer y prosiect sydd i fod i ddechrau'n fuan.

- **Pa ddatblygiadau wyt ti wedi eu gweld dros y blynyddoedd?**

Mae wedi bod yn wych gweld dros y blynyddoedd bwyslais cynyddol ar leihau ein heffaith ar yr amgylchedd ym mlaenoriaethau prosiectau sy'n derbyn arian yr UE. Nawr, gyda'r Swyddfa Cyllid Ewropeaidd Cymru yn mynd yn ddi-bapur hefyd, rydym yn cynhyrchu llawer llai o wastraff gyda gwaith prosesu tra'n cynyddu ein heffeithlonrwydd sy'n fuddugoliaeth.

- **Beth yw dy gyflawniad mwyaf?**

Ychydig flynyddoedd yn ôl fe brynais fusnes oddi ar rywun dwi'n gwybod pan wnaethon nhw ymddeol. Torrais gorbenion bron i 30% a chynyddu elw yn y flwyddyn gyntaf. Roeddwn i'n gallu tynnu ar fy mhrofiad o weithio yn y sector cyhoeddus yn monitro prosiectau a ariennir gan Ewrop yn ogystal â rolau blaenorol yn y sector preifat a'r trydydd sector er mwyn sicrhau newid cadarnhaol.

- **Beth yw dy obaith mwyaf i'r Canolbarth?**

Mae yna rai prosiectau diddorol ar y gweill a dwi'n edrych ymlaen at eu gweld nhw'n dod drwy'r broses arfarnu a gwaith yn dechrau arny'n nhw, mae'r rhaglen yna'n dod yn gwirioneddol i bobl y Canolbarth sy'n gallu gweld y budd wedyn.

- **Un gair sy'n crynhoi Tîm Tyfu Canolbarth Cymru:**

Cyfeillgar



6 - Gareth Marston, Rheolwr Prosiect Cronfa Gymdeithasol Ewropeaidd Tyfu Canolbarth Cymru

Ffaith y mis: Canwr opera byd enwog o'r 19eg ganrif a ymgartrefodd ym Mhowys

Roedd castell Craig-y-nos ger Glyntawe ym Mhowys ar un adeg yn eiddo i ganwr opera Eidalaid yn y 19eg ganrif a 'Soprano orau ei hoedran,' Adelina Patti (1843-1919) a fu'n enwog ar y pryd yn fyd-eang.

Craig y Nos oedd un o'r anheddau preifat cyntaf ym Mhrydain i gael ei weirio am drydan, darparwyd gan generadur nwy bach a osodwyd rywbryd cyn 1898. Bu farw Madame Patti yn 1919, ac er iddi gael ei chladdu ym Mharis, dywedir i'w ysbryd caredig helwiaeth y castell.



7 - Castell Craig-y-nos

Edrych ymlaen

A oes angen i chi ddal i fyny gyda'r hyn a drafodwyd yn ein cyfarfodydd? Dyma nodyn i'ch atgoffa o ble y gallwch gael gafael ar gofnodion y cyfarfodydd canlynol:

- Caiff yr holl gofnodion sy'n ymwneud â Bwrdd Tyfu Canolbarth Cymru eu cynnwys ar wefan [Cyngor Sir Powys](#).
- Gellir gweld papurau sy'n ymwneud â Phartneriaeth Tyfu Canolbarth Cymru ar ein [gwefan](#).

Gallwch weld y newyddion diweddaraf am Dyfu Canolbarth Cymru, datblygiadau am weithgarwch a sefydliadau yr ydym yn eu cefnogi trwy ddilyn ein tudalennau Linked In a Twitter:

<https://twitter.com/growingmidwales>

www.linkedin.com/company/growing-mid-wales

Rydym yn awyddus i estyn allan i gymaint o sefydliadau a busnesau ag y bo modd ar draws Canolbarth Cymru, a gallwch chi sicrhau bod hyn yn bosibl trwy ddilyn, hoffi a rhannu ein tudalennau.

Ymwadiad: Fel Rhanddeiliad Tyfu Canolbarth Cymru, rydych chi'n cael y negeseuon e- bost hyn er mwyn i ni allu rhannu newyddion a gwybodaeth gyda chi yn rheolaidd. Gallwch ein hysbysu os nad ydych yn dymuno cael y negeseuon e-bost hyn mwyach trwy anfon e-bost at tyfucanolbarthcymru@ceredigion.llyw.cymru





UNDEB EWROPEAIDD
EUROPEAN UNION



Llywodraeth Cymru
Welsh Government

**Cronfeydd Strwythurol a
Buddsoddi Ewropeaidd
European Structural
and Investment Funds**